



АГЕНТСТВО ПО РАЗВИТИЮ  
ЧЕЛОВЕЧЕСКОГО КАПИТАЛА  
НА ДАЛЬНЕМ ВОСТОКЕ И В АРКТИКЕ



# НАВИГАТОР ВОСТРЕБОВАННЫХ ПРОФЕССИЙ В РЕСПУБЛИКЕ БУРЯТИЯ 2020-2026

2020 год

## СОДЕРЖАНИЕ

ВВЕДЕНИЕ	3
ГЕОГРАФИЧЕСКОЕ ПОЛОЖЕНИЕ	4
СОЦИАЛЬНО-ЭКОНОМИЧЕСКОЕ ПОЛОЖЕНИЕ	5
ПЕРСПЕКТИВЫ РОСТА	6
ВОСТРЕБОВАННЫЕ СПЕЦИАЛЬНОСТИ	7
КРУПНЕЙШИЕ РАБОТОДАТЕЛИ	12
МАШИНОСТРОЕНИЕ	14
ДОБЫЧА УГЛЯ, МЕТАЛЛИЧЕСКИХ РУД И АЛМАЗОВ	16
СЕЛЬСКОЕ ХОЗЯЙСТВО И ПИЩЕВАЯ ПРОМЫШЛЕННОСТЬ	18
ЛЕСНАЯ ПРОМЫШЛЕННОСТЬ	20
МЕТОДОЛОГИЯ	22
ОБ АГЕНТСТВЕ	23

## ВВЕДЕНИЕ

**Навигатор востребованных профессий** — регулярно обновляемый путеводитель по рынку труда и наиболее востребованным профессиям на Дальнем Востоке России, подготовленный с учетом приоритетных направлений развития региона в среднесрочной перспективе.

При подготовке навигатора Агентство по развитию человеческого капитала на Дальнем Востоке и в Арктике провело всесторонний анализ информации о реализуемых и планируемых инвестиционных проектах в разных отраслях экономики региона на период 2020-2026 гг., оценило возможный потенциал роста занятости по отраслям и отдельным специальностям. Большое внимание уделено возможностям профессиональных образовательных организаций региона по удовлетворению растущего спроса компаний и организаций на квалифицированных специалистов.

Данный навигатор станет надежным помощником как для школьников в выборе профессии, так и для абитуриентов — в подборе учебного заведения. Он также будет полезен работодателям в планировании кадровой стратегии, центрам занятости населения и образовательным учреждениям.



**Навигатор востребованных профессий в Республике Бурятия в 2020-2026 гг.** содержит актуальную информацию о текущей ситуации на рынке труда и прогнозируемой динамике роста занятости по отраслям с учетом перспектив развития республики и ее географического положения.

Особое внимание в навигаторе уделено обзору крупнейших компаний региона, развивающих производство и заинтересованных в квалифицированных кадрах. Даны описания наиболее востребованных профессий и требований к соискателям. Кроме того, представлена информация о возможностях получения качественного высшего и среднего профессионального образования в профессиональных образовательных организациях Республики Бурятия.





## ГЕОГРАФИЧЕСКОЕ ПОЛОЖЕНИЕ

- Республика Бурятия располагается на площади **351,3 тыс. квадратных километров** и по этому показателю занимает 14-е место среди субъектов Российской Федерации.
- На юге Республика Бурятия граничит с Монголией, на юго-западе — с Республикой Тыва, на северо-западе — с Иркутской областью, на востоке — с Забайкальским краем. Расстояние от Москвы до столицы Республики Бурятия г. Улан-Удэ по железной дороге составляет 5519 километров. На пассажирском самолете это расстояние преодолевается примерно за 6 часов.
- **Территория республики покрыта горами, площадь которых в четыре раза превышает площадь равнин.** Самой высокой точкой Республики Бурятия является покрытая ледниками вершина Мунку-Сардык в Восточных Саянах — 3491 метр над уровнем моря, самой низкой точкой — озеро Байкал — 456 метров над уровнем моря.
- На территории Бурятии насчитывается свыше 35 тыс. озер и свыше 30 тыс. рек общей протяженностью 150 тыс. км. Здесь же находится самое глубоководное озеро в мире — Байкал, его большая часть находится на территории субъекта.



**6** городов



**12** поселков городского типа



**615** сельских населенных пунктов



**3** заповедника



**13** заказников



**2** национальных парка



**671** тыс. га — общий земельный фонд заказников



**29** тыс. га земли лесного фонда



**150** тыс. км — общая протяженность рек

## СОЦИАЛЬНО-ЭКОНОМИЧЕСКОЕ ПОЛОЖЕНИЕ

Население Республики Бурятия по состоянию на начало 2020 года составляет **985,9 тыс. человек**, при этом доля трудоспособного населения в возрасте от 15 лет и старше составляет 549,4 тыс. человек (55,7%).

Республика Бурятия имеет значительный ресурсный, природный, туристско-рекреационный потенциал для развития. По территории республики проходят две федеральные железнодорожные трассы — Транссибирская и Байкало-Амурская магистрали.

В Республике Бурятия реализуется Программа социально-экономического развития до 2035 года, в которой определены приоритетные направления развития Бурятии: минерально-сырьевой, туристско-рекреационный, агропромышленный и лесопромышленный комплексы.

Показатель	РФ	ДФО	Республика Бурятия
Численность населения, тыс. чел.	146 748,6	8169,2	<b>985,9</b>
Среднегодовая численность занятых в экономике, тыс. чел.	71 065	3955	<b>367</b>
Уровень безработицы, %	4,6	6,0	<b>9,2</b>
Доля населения с доходами ниже величины прожиточного минимума, %	12,3	15,1	<b>20,1</b>
Отношение доходов населения к стоимости фиксированного набора потребительских товаров и услуг	1,99	2,03	<b>1,6</b>
Среднемесячная номинальная начисленная заработная плата работников организаций, тыс. руб.	47,9	56,5	<b>36,1</b>



## ПЕРСПЕКТИВЫ РОСТА

В условиях опережающего развития экономики Дальнего Востока рынок труда Республики Бурятия к 2026 году ожидает существенный рост занятости по ряду отраслей.

### Прогноз роста занятости в ключевых отраслях экономики Республики Бурятия до 2026 г.



Машиностроение

14 777

+15-20%



Добыча угля, металлических  
руд и алмазов

5163

+5-10%



Сельское хозяйство  
и пищевая промышленность

5085

+1-5%



Лесная промышленность

4734

+20-25%

■ Среднесписочная численность персонала за 2019 год  
■ Прирост занятости, %

▲ Опережающий рост (свыше 20%)  
▲ Интенсивный рост (10-20%)  
▲ Умеренный рост (до 10%)

### Значительный рост рынка труда ожидается:



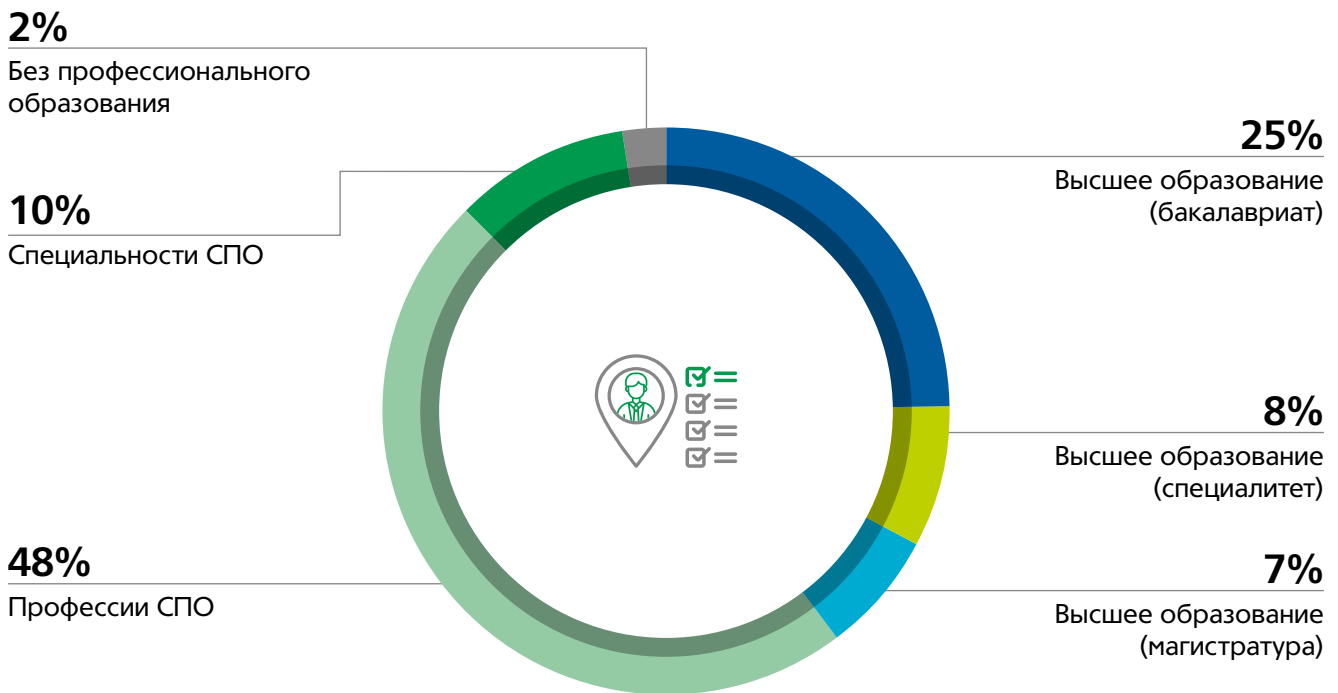
в машиностроении



в лесной  
промышленности

## ВОСТРЕБОВАННЫЕ СПЕЦИАЛЬНОСТИ

### Потребность в кадрах в разрезе уровня квалификации, %



### Наиболее востребованные направления подготовки:

- Токарь-универсал
- Программная инженерия
- Конструкторско-технологическое обеспечение машиностроительных производств
- Самолето- и вертолетостроение
- Технология деревообработки
- Фрезеровщик-универсал
- Электромонтер по ремонту и обслуживанию электрооборудования
- Автомеханик
- Слесарь по контрольно-измерительным приборам и автоматике
- Электроэнергетика и электротехника





## Инженер-конструктор

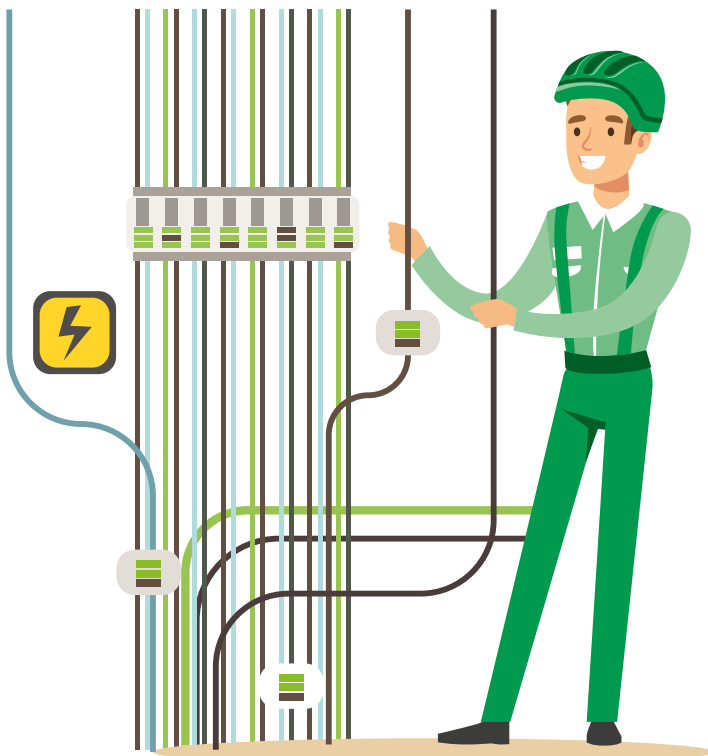
**Описание:** инженер-конструктор проектирует конструкции, инструменты, механизмы, здания, сооружения. Инженер-конструктор может не только разрабатывать новые конструкции, но и модернизировать ранее созданные продукты, например спроектировать более производительный станок или современный автомобиль.

**Личные качества:** знание и применение всех профессиональных навыков инженера-конструктора требует аналитического склада ума и повышенной внимательности. При работе над проектом представителю данной профессии необходимо уметь быстро переключаться с одного вида деятельности на другой.

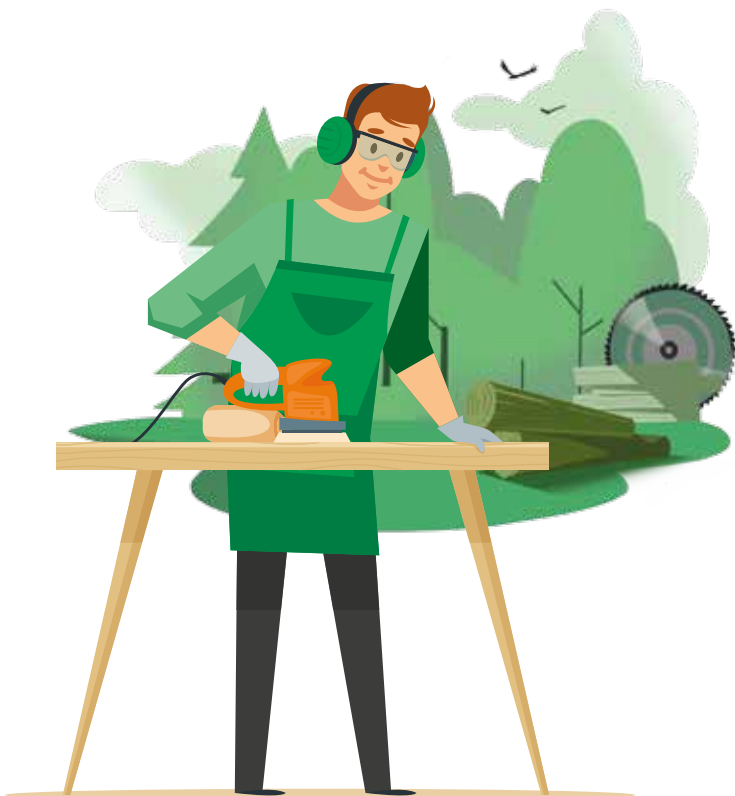
## Электромонтер по эксплуатации распределительных сетей

**Описание:** электромонтер по эксплуатации распределительных сетей — это специалист, который обслуживает оборудование распределительных пунктов, трансформаторных подстанций, воздушных и кабельных линий электропередачи. Основная задача электромонтера — организация бесперебойной работы электросетей. В его обязанности входит монтаж, ремонт и эксплуатация электрического оборудования.

**Личные качества:** при поступлении на работу в первую очередь оцениваются физическая форма, выносливость и развитое чувство равновесия будущего электромонтера. Эти качества необходимы в опасных условиях работы (высота, работа на открытом воздухе и в любое время суток). Специфика деятельности требует от электромонтера гибкости, координации движений кистей и пальцев рук, хорошего зрения и цветоразличения, высокого уровня развития наглядно-образного мышления.







### Техник-технолог

**Описание:** техник-технолог — это специалист, отвечающий за разработку и сопровождение технологических процессов на каждом этапе производства изделия. Технологи (инженеры, техники, химики) востребованы на предприятиях самых разных отраслей — в пищевой, машиностроительной, деревообрабатывающей, биохимической промышленности, в полиграфии и других производственных сферах.

**Личные качества:** техник-технолог должен знать структуру, свойства и ассортимент материалов, основное технологическое оборудование и принципы его работы, нормативы расхода сырья, материалов, топлива, энергии, виды брака и методы его предупреждения, нормативные акты РФ по оформлению технической документации. Специфика работы требует от техника-технолога аналитического склада ума и логического мышления, самостоятельности, твердости характера, организаторских и коммуникативных навыков.



### Токарь

**Описание:** токарь — специалист, работающий на токарном станке, с помощью которого он осуществляет механическую обработку деталей из разных твердых материалов (металла, дерева, пластмассы и т. д.) согласно чертежам и технической документации. Профессия является одной из специализаций станочника. Токарь работает как на металлообрабатывающих, так и на деревообрабатывающих станках.

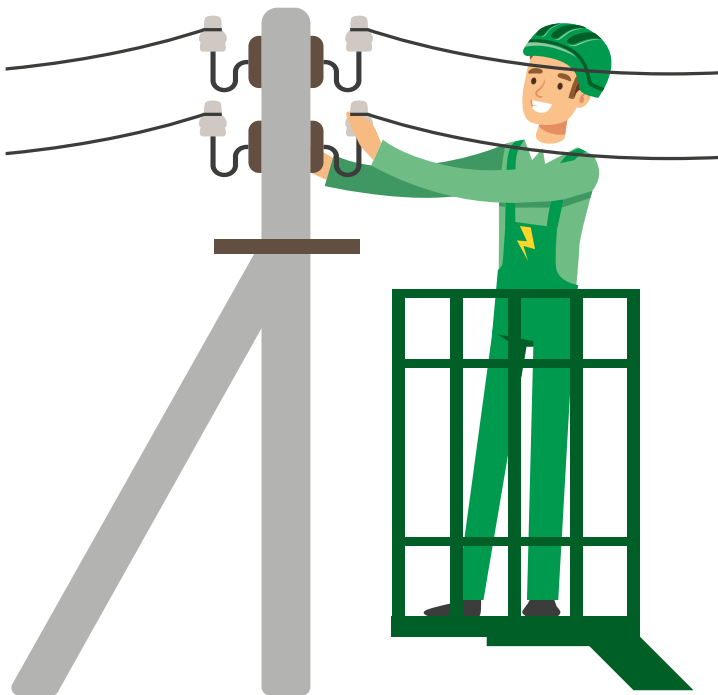
**Личные качества:** токарь — профессия, относящаяся к техническим специальностям, а потому знание законов физики, химического состава обрабатываемых металлов, умение читать чертежи совершенно необходимы для достижения успеха в профессии. Хороший токарь может не только выточить деталь в соответствии с чертежом, но и выполнить чертеж. Токарь должен знать устройство станков, свойства материалов, планировать процесс токарной обработки.



### Фрезеровщик

**Описание:** фрезеровщик — специалист по обработке различных материалов на фрезерном станке. Это одна из ведущих рабочих профессий машиностроения и металлообработки. Фрезеровщики востребованы на производственных предприятиях, заводах, в строительных организациях. Основная задача фрезеровщика — изготовить деталь или изделие в соответствии с чертежом с учетом оптимальной технологии и последовательности изготовления, особенностей материала и технических возможностей станка.

**Личные качества:** фрезеровщик должен обладать точным линейным и объемным глазомером, способностью к концентрации внимания, зрительной памятью, развитым наглядно-образным мышлением, пространственным воображением и ответственностью.



### Электромонтажник по силовым сетям и электрооборудованию

**Описание:** электромонтажник по силовым сетям и электрооборудованию выполняет электромонтажные работы в промышленных, жилых, культурно-бытовых, административных зданиях, на инженерных сооружениях, строительных площадках, объектах сельского хозяйства. Основные виды деятельности: монтаж силового электрооборудования, монтаж силовой электропроводки, монтаж распределительных устройств и вторичных цепей.

**Личные качества:** высокое качество работы специалистов зависит от их способности правильно и быстро соединять отдельные участки цепи в целостную систему. Электромонтажники работают бригадами, взаимодействуя с другими специалистами. Для этого необходимо развитое чувство ответственности за свою работу и умение работать в команде. Электромонтажник должен обладать острым зрением, тонкой чувствительностью рук, четкой координацией движений, пространственным воображением, техническим мышлением.



### Слесарь по КИПиА

**Описание:** слесарь по контрольно-измерительным приборам и автоматике (КИПиА) — квалифицированный рабочий, который следит за функционированием и исправностью оборудования на предприятии.

**Личные качества:** профессия слесаря КИПиА может заинтересовать мужчин и женщин, которые имеют технический склад ума и любят разбираться в работе технических устройств. К работе допускаются лица, прошедшие специальную подготовку.



### Машинист погрузочно-доставочной машины

**Описание:** машинист погрузочно-доставочной машины осуществляет управление погрузочной машиной и универсальным ковшовым погрузчиком, орошение, кайление, погрузку горной массы на транспортер или в вагонетки, очистку путей, перемещение машины на новое место, а также выявление и устранение мелких неисправностей в работе погрузочной машины.

**Личные качества:** высокое качество работы машиниста напрямую зависит от его физического здоровья и психоэмоциональной устойчивости. Машинисту необходимо развитое чувство ответственности за свою работу и умение работать в команде.

## КРУПНЕЙШИЕ РАБОТОДАТЕЛИ



**АО «Разрез Тугнуйский»** является одним из трех крупнейших предприятий по добыче каменного угля в России. Это современное предприятие, оснащенное высокопроизводительной техникой с применением новейших технологий отработки месторождения, осуществляющее свою деятельность в соответствии с принципами ответственного недропользования. Основная часть продукции поставляется в Китай, Японию и Южную Корею. Компания также начала разработку Никольского месторождения каменного угля, промышленные запасы которого оцениваются в 270 млн тонн. Это уголь высокого качества, предназначенный для продажи на премиальные рынки. Также уголь поставляется на российские электростанции и предприятия коммунального хозяйства



**РОСНЕФТЬ**

**АО «Бурятнефтепродукт»** является официальным представительством ПАО «НК «Роснефть» по нефтепродуктообеспечению в Республике Бурятия. Компания работает на рынке с 1995 года, осуществляя реализацию моторного топлива как с нефтебаз мелкооптовым потребителям, так и в розницу через собственную сеть АЗК. В настоящее время нефтебазовое хозяйство компании состоит из трех нефтебаз: Сульфатской, Северобайкальской и Улан-Удэнской.



**ПАО «Бурятзолото»** входит состав компании Nordgold и владеет двумя рудниками подземной добычи золота — «Холбинский» и «Ирокинда». Компания использует передовые технологии и лучшие мировые практики в области добычи золота, соблюдая высокие стандарты охраны труда и производственной безопасности. Предприятие со штатом сотрудников более трех тысяч человек является одним из крупнейших работодателей в Республике Бурятия. Компания заинтересована в создании для своих сотрудников максимально комфортных и безопасных условий труда и проживания, непрерывно развивая и совершенствуя свою социально-бытовую инфраструктуру.



**ООО «Улан-Удэстальмост»** является крупнейшим предприятием по производству металлоконструкций в Сибири и на Дальнем Востоке и специализируется на выпуске серийных железнодорожных пролетных строений. Завод построен в 1973 году. Предприятие оснащено высокотехнологичным, высокопроизводительным оборудованием, обеспечивающим качество в соответствии с требованиями российских стандартов. На каждое изделие завод предоставляет паспорта качества. Работники завода аттестованы в Национальном агентстве контроля сварки на различные уровни.



**ОАО «Селенгинский ЦКК»** является крупнейшим производителем сульфатной небеленой целлюлозы в Сибири. Мощности комбината по производству гофропродукции составляют 60 млн метров в год, а ежегодный выпуск тарного картона составляет 100 тыс. тонн.

Компания снабжает своей продукцией предприятия пищевой, химической, строительной, медицинской и многих других отраслей России от Владивостока до Краснодара, а также страны ближнего и дальнего зарубежья.

В компании работают свыше 2000 человек.



**УЛАН-УДЭНСКИЙ  
АВИАЦИОННЫЙ ЗАВОД**  
ХОЛДИНГ ВЕРТОЛЕТЫ РОССИИ

**АО «Улан-Удэнский авиационный завод»**

входит в состав холдинга АО «Вертолеты России». Завод основан в 1939 году и сегодня производит гражданские и военные вертолеты разработки Московского вертолетного завода имени М.Л. Миля.

Предприятие осуществляет полный цикл производства, имеет современный летно-испытательный комплекс.

Продукция завода успешно эксплуатируется более чем в 40 странах мира.

Количество произведенных на У-УАЗ единиц авиатехники приближается к 10 тысячам.



**Улан-Удэнский  
локомотивовагоноремонтный завод**

**Улан-Удэнский локомотивовагоноремонтный завод** — это самый крупный завод АО «Желдорремаш», специализирующийся на ремонте подвижного состава и производстве запасных частей.

Производственные мощности и техническая оснащённость завода позволяют ремонтировать до 320 локомотивов переменного тока различных серий, 250 дизелей и 380 пассажирских вагонов в год.

Руководство предприятия понимает, что главное богатство завода — это люди, специалисты и рабочие высокой квалификации, поэтому создает все условия для комфортного труда и быта работников.



**Байкальская лесная компания**

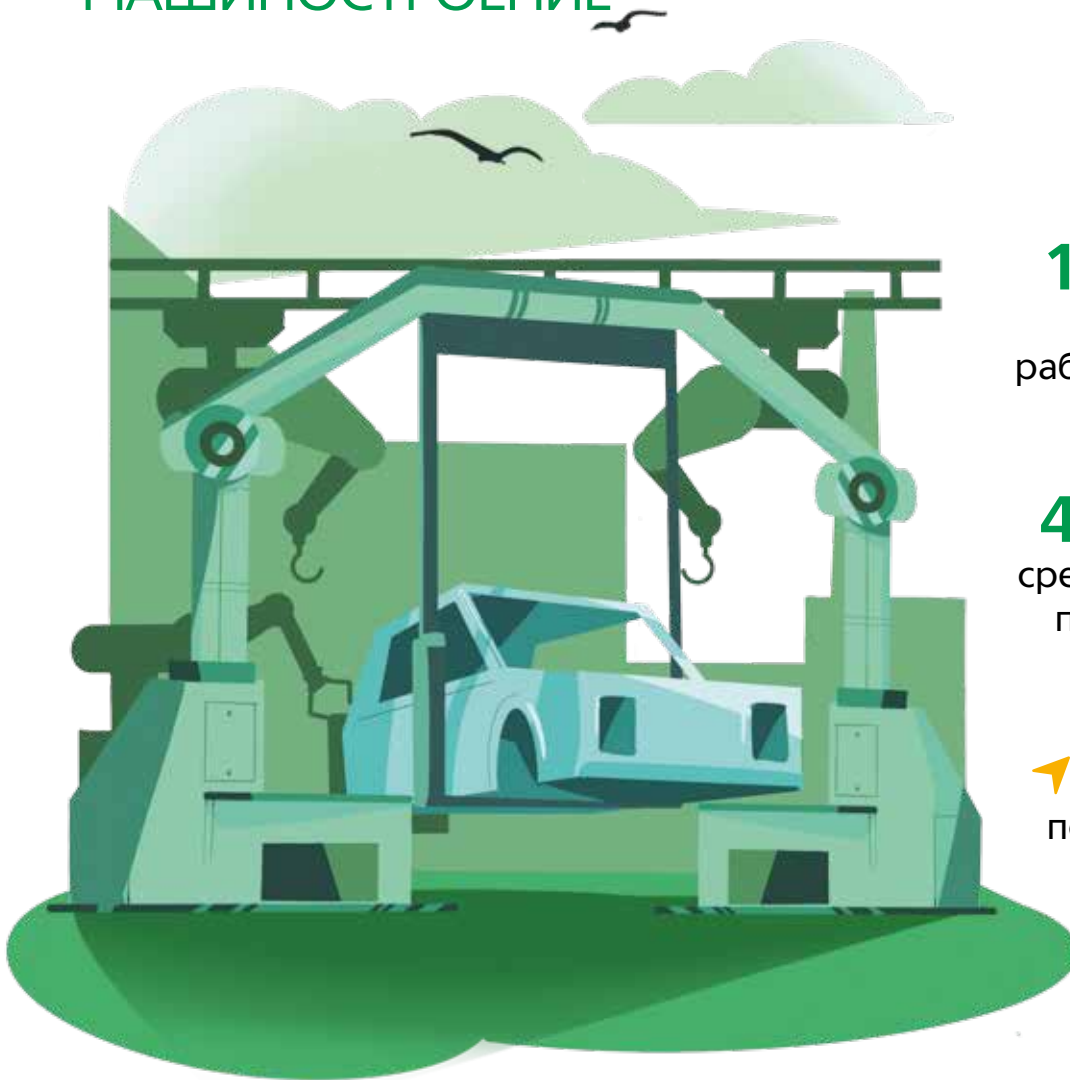
**ЗАО «Байкальская лесная компания»** является крупнейшим в Республике Бурятия производителем и экспортером высококачественной лесопроductии.

Компания владеет значительными ресурсами древесного сырья — лесосырьевая база занимает территорию площадью 1054 тыс. га, при этом ежегодный допустимый объём изъятия — 1080 тыс. куб. м. В компании работают более 500 человек.

Предприятие ставит своей целью увеличение объёма готовой продукции в соответствии с прогнозируемым ростом спроса как на внутреннем, так и на внешних рынках.



## МАШИНОСТРОЕНИЕ



**14 777 чел.**  
численность  
работников отрасли

**47 151 руб.**  
средняя заработная  
плата в отрасли

**↑ +15-20%**  
потенциал роста

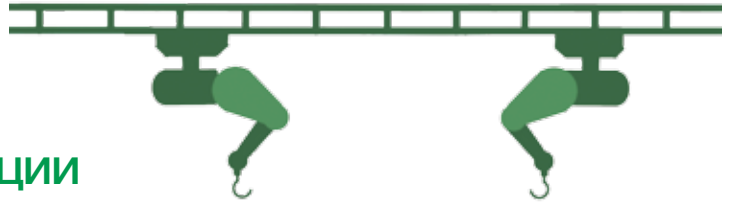


### Список востребованных профессий:

- Инженер-конструктор
- Инженер-технолог
- Слесарь по изготовлению и доводке деталей летательных аппаратов
- Токарь
- Фрезеровщик
- Слесарь-сборщик авиационных приборов
- Сварщик
- Сборщик-клепальщик



## ПРОФЕССИОНАЛЬНЫЕ ОБРАЗОВАТЕЛЬНЫЕ ОРГАНИЗАЦИИ



### Бурятский государственный университет им. Доржи Банзарова

Бурятский государственный университет имени Доржи Банзарова (БГУ) ведет свою историю с 1932 года. БГУ располагает самым крупным научным потенциалом в Байкальском регионе, являясь системообразующим учебным заведением, включает в себя 7 факультетов, 6 институтов и колледж. Одним из основополагающих принципов БГУ является реализация системы непрерывной подготовки научных и научно-педагогических кадров: от школ, колледжей к университету, аспирантуре, докторантуре.

Одновременно в БГУ проходят обучение около 10 000 студентов по более чем 100 направлениям и специальностям. Университет располагает одиннадцатью учебными корпусами и семью общежитиями.



### Бурятский республиканский техникум строительных и промышленных технологий

БРТСиПТ — это единое многоуровневое образовательное учреждение СПО, в котором готовят специалистов строительного, промышленного и сервисного направлений.

В техникуме можно пройти обучение по специальности «Электромонтажник электрических сетей и электрооборудования».

Общая площадь общежитий составляет свыше 4 тыс. кв. м. В техникуме оборудованы и функционируют кабинеты теоретического обучения, мастерские, лаборатории, компьютерные классы.



### Бурятский республиканский индустриальный техникум

Бурятский республиканский индустриальный техникум ведет свою историю с 1955 года и является одним из крупнейших учебных заведений СПО в Республике Бурятия.

На отделении металлообработки можно пройти обучение по специальностям «Сварщик», «Токарь-универсал», «Токарь на станках с ЧПУ», «Мастер слесарных работ».

Сотрудничество с крупнейшими предприятиями региона позволяет успешно решать вопросы не только подготовки специалистов и прохождения оплачиваемой производственной практики, но и дальнейшего трудоустройства выпускников.



## ДОБЫЧА УГЛЯ, МЕТАЛЛИЧЕСКИХ РУД И АЛМАЗОВ

**5163 чел.**  
численность  
работников отрасли

**81 443 руб.**  
средняя заработная  
плата в отрасли

**↑ +5-10%**  
потенциал роста



### Список востребованных профессий:

- Машинист погрузочно-доставочной машины
- Оператор геотехнологических скважин
- Аппаратчик обогащения золотосодержащих руд
- Машинист-обходчик по котельному оборудованию
- Геолог карьера, рудника, шахты
- Лаборант пробирного анализа
- Машинист буровой установки
- Машинист мельницы



## ПРОФЕССИОНАЛЬНЫЕ ОБРАЗОВАТЕЛЬНЫЕ ОРГАНИЗАЦИИ



### Бурятский государственный университет им. Доржи Банзарова

Бурятский государственный университет имени Доржи Банзарова (БГУ) ведет свою историю с 1932 года. БГУ располагает самым крупным научным потенциалом в Байкальском регионе, являясь системообразующим учебным заведением, включает в себя 7 факультетов, 6 институтов и колледж. Одним из основополагающих принципов БГУ является реализация системы непрерывной подготовки научных и научно-педагогических кадров: от школ, колледжей к университету, аспирантуре, докторантуре.

В колледже БГУ осуществляется подготовка специалистов среднего звена по восьми специальностям.



### Бурятский республиканский техникум строительных и промышленных технологий

БРТСиПТ — это единое многоуровневое образовательное учреждение СПО, в котором готовят специалистов строительного, промышленного и сервисного направлений.

Общая площадь общежитий составляет свыше 4 тыс. кв. м. В техникуме оборудованы и функционируют кабинеты теоретического обучения, мастерские, лаборатории, компьютерные классы.



### Восточно-Сибирский государственный университет технологий и управления

Восточно-Сибирский государственный университет технологий и управления (ВСГУТУ) ведет свою историю с 1962 года. В университете реализуется 110 направлений подготовки для разных отраслей экономики, в том числе 12 — по программам СПО, 47 — бакалавриата, 6 — специалитета, 29 — магистратуры, 16 — аспирантуры. Университет является участником проектов международной образовательной программы TEMPUS. ВСГУТУ располагает развитой социальной инфраструктурой, включающей в себя 5 студенческих общежитий, культурно-досуговый центр со зрительным залом на 450 мест, спортивный комплекс, столовые.



### Байкальский колледж недропользования

Байкальский колледж недропользования ведет свою историю с 1940 года. Сегодня в составе колледжа три филиала: Тункинский, Баунтовский и Мухоршибирский. Колледж осуществляет подготовку специалистов горнодобывающей промышленности по специальностям: «Подземная разработка месторождений полезных ископаемых», «Открытые горные работы», «Маркшейдерское дело», «Обогащение полезных ископаемых», «Техническая эксплуатация и обслуживание электрического и электромеханического оборудования» и «Геологическая съемка, поиски и разведка месторождений полезных ископаемых».

Колледж располагает общежитиями на 296 мест.

## СЕЛЬСКОЕ ХОЗЯЙСТВО И ПИЩЕВАЯ ПРОМЫШЛЕННОСТЬ



**5085 чел.**  
численность  
работников отрасли

**24 984 руб.**  
средняя заработная  
плата в отрасли

**↑ +1-5%**  
потенциал роста



### Список востребованных профессий:

- Пекарь
- Эксперт качества потребительских товаров
- Зоотехник
- Электрослесарь (слесарь) дежурный и по ремонту оборудования
- Ветеринарный врач
- Главный зоотехник
- Инженер-технолог
- Изготовитель мясных полуфабрикатов

## ПРОФЕССИОНАЛЬНЫЕ ОБРАЗОВАТЕЛЬНЫЕ ОРГАНИЗАЦИИ



### Бурятская государственная сельскохозяйственная академия им. В.Р. Филиппова

Бурятская государственная сельскохозяйственная академия им. В.Р. Филиппова ведет свою историю с 1931 года, став родоначальником высшего образования в Республике Бурятия. Академия является членом Ассоциации арктических вузов и Ассоциации европейских университетов наук о жизни.

В состав академии входят два института, пять факультетов: агрономический, ветеринарной медицины, технологический, инженерный и «Агробизнес и межкультурные коммуникации».

Академия располагает пятью общежитиями на 1968 мест.



### Республиканский межотраслевой техникум

Республиканский межотраслевой техникум создан в 1946 году. Структурными подразделениями колледжа являются Новобрянский и Бичуринский филиалы. Техникум реализует программы СПО по специальностям: «Мастер по техническому обслуживанию и ремонту машинно-тракторного парка», «Мастер слесарных работ», «Тракторист-машинист сельскохозяйственного производства», «Эксплуатация и ремонт сельскохозяйственной техники и оборудования».



### Закаменский агропромышленный техникум

Закаменский агропромышленный техникум ведет свою историю с 1939 года.

Техникум проводит обучение по специальности «Мастер сельскохозяйственного производства», позволяющей выполнять задачи, связанные с организацией и технологией механизированных работ в растениеводстве и животноводстве.



### Бурятский аграрный колледж им. М.Н. Ербанова

Бурятский аграрный колледж им. М.Н. Ербанова создан в 1928 году. Структурными подразделениями колледжа являются Кижингинский и Сосново-Озерский филиалы. Колледж ведет подготовку специалистов среднего звена по специальностям «Механизация сельского хозяйства», «Агрономия», «Повар, кондитер», «Тракторист-машинист сельскохозяйственного производства», «Землеустройство», «Ветеринария».

Иногородним студентам предоставляются места в общежитии.



## ЛЕСНАЯ ПРОМЫШЛЕННОСТЬ

**4734 чел.**  
численность  
работников отрасли

**32 279 руб.**  
средняя заработная  
плата в отрасли

**↑ +20-25%**  
потенциал роста



### Список востребованных профессий:

- Оператор на автоматических и полуавтоматических линиях в деревообработке
- Слесарь-ремонтник
- Слесарь по контрольно-измерительным приборам и автоматике
- Сушильщик бумагоделательной (картоноделательной) машины
- Электромонтер по ремонту и обслуживанию электрооборудования
- Фрезеровщик
- Техник-технолог
- Теплотехник



## ПРОФЕССИОНАЛЬНЫЕ ОБРАЗОВАТЕЛЬНЫЕ ОРГАНИЗАЦИИ



### Восточно-Сибирский государственный университет технологий и управления

Восточно-Сибирский государственный университет технологий и управления (ВСГУТУ) ведет свою историю с 1962 года. В университете реализуется 110 направлений подготовки для разных отраслей экономики, в том числе 12 — по программам СПО, 47 — бакалавриата, 6 — специалитета, 29 — магистратуры, 16 — аспирантуры. Университет является участником проектов международной образовательной программы TEMPUS. ВСГУТУ располагает развитой социальной инфраструктурой, включающей в себя 5 студенческих общежитий, культурно-досуговый центр со зрительным залом на 450 мест, спортивный комплекс, столовые.



### Бурятский лесопромышленный колледж

Бурятский лесопромышленный колледж ведет свою историю с 1953 года. Одновременно на дневном отделении обучается свыше тысячи студентов и свыше 300 — на заочном отделении. В колледже реализуются программы СПО по следующим специальностям: «Лесное и лесопарковое хозяйство», «Технология лесозаготовок», «Технология деревообработки». Колледж располагает 55 учебными лабораториями в двух учебных корпусах, двумя студенческими общежитиями на 250 мест и столовой на 200 мест.



### Бурятская государственная сельскохозяйственная академия им. В.Р. Филиппова

Бурятская государственная сельскохозяйственная академия им. В.Р. Филиппова ведет свою историю с 1931 года, став родоначальником высшего образования в Республике Бурятия. Академия является членом Ассоциации арктических вузов и Ассоциации европейских университетов наук о жизни. В состав академии входят два института, пять факультетов. На агрономическом факультете академии действуют кафедры общего земледелия, почвоведения и агрохимии, растениеводства и луговодства, ландшафтного дизайна и экологии, лесоводства и лесоустройства. Академия располагает пятью общежитиями на 1968 мест.



### Байкальский колледж туризма и сервиса

Байкальский колледж туризма и сервиса ведет свою историю с 1992 года. Колледж имеет четыре филиала: Усть-Баргузинский, Татауровский, Тарбагатайский и Могойтинский. В Усть-Баргузинском филиале колледжа можно освоить программу «Мастер по лесному хозяйству», которая позволит профессионально выполнять мероприятия по охране и воспроизводству диких животных, по воспроизводству лесов и уходу за лесом, управлять колесными и гусеничными тракторами, грузовыми автомобилями, проводить их техническое обслуживание и ремонт.



## МЕТОДОЛОГИЯ

### ИСХОДНЫЕ ДАННЫЕ

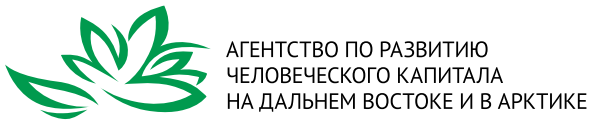
- Справочник востребованных на рынке труда, новых и перспективных профессий, в том числе требующих среднего профессионального образования (утвержден Приказом Министерства труда и социальной защиты Российской Федерации № 832 от 2 ноября 2015 г.).
- Реестр профессиональных стандартов Министерства труда и социальной защиты Российской Федерации.
- Данные Федеральной службы государственной статистики и ее территориальных органов.
- Данные Министерства Российской Федерации по развитию Дальнего Востока и Арктики и субъектов Федерации, входящих в Дальневосточный федеральный округ.
- Мнения экспертов в области развития человеческого капитала.
- Аналитика Агентства по развитию человеческого капитала на Дальнем Востоке и в Арктике.
- Ключевые источники информации, используемой для формирования базы инвестиционных проектов:
  - Министерство Российской Федерации по развитию Дальнего Востока и Арктики;
  - АНО «Агентство по привлечению инвестиций и поддержке экспорта»;
  - АО «Корпорация развития Дальнего Востока»;
  - АО «Фонд развития Дальнего Востока и Арктики».

### ОСНОВНЫЕ ПОДХОДЫ

- Анализ динамики и структуры занятости, а также уровня заработных плат.
- Анализ доступной информации о планируемых инвестиционных проектах ДФО в разрезе экономических комплексов и отраслей.
- Анализ информации ряда предприятий ДФО о потребности в персонале на 2020-2026 гг.
- Определение потенциала роста занятости.
- Оценка уровня роста занятости в отрасли в результате реализации мер ее развития на основе анализа данных прогнозов социально-экономического развития, инвестиционных проектов, вакансий и отраслевых трендов.
- Формирование прогнозного перечня профессий, наиболее актуальных для консолидирования и оценки показателей:
  - новые рабочие места в инвестиционных проектах;
  - запросы работодателей в адрес Агентства по развитию человеческого капитала на Дальнем Востоке и в Арктике на подбор персонала;
  - официальная статистика о планировании трудовых ресурсов;
  - прогнозы социально-экономического развития Российской Федерации и отдельных секторов экономики (данные Минэкономразвития России).

**На основе этих данных готовится интегральный показатель развития Дальнего Востока в 2020-2026 гг. с учетом анализа потенциала роста занятости и данных ряда крупных предприятий ДФО о предполагаемых вакансиях.**

## ОБ АГЕНТСТВЕ



### **Автономная некоммерческая организация «Агентство по развитию человеческого капитала на Дальнем Востоке и в Арктике»**

Создана на основании распоряжения Правительства Российской Федерации от 2 сентября 2015 года № 1713-р.

## МИССИЯ АГЕНТСТВА

- Кадровое обеспечение резидентов ТОР, СПВ и инвестиционных проектов Дальнего Востока и Арктической зоны.
- Реализация программы «Дальневосточный гектар» и программы «Дальневосточная ипотека».
- Создание условий для привлечения жителей на Дальний Восток и в Арктику и закрепления их на этих территориях.

## НАПРАВЛЕНИЯ ДЕЯТЕЛЬНОСТИ АГЕНТСТВА

- Обеспечение резидентов ТОР и свободного порта Владивосток, инвестиционных проектов, иных хозяйствующих субъектов Дальневосточного федерального округа трудовыми ресурсами.
- Территориальное развитие (программа «Дальневосточный гектар»).
- Развитие системы образования.
- Программа трудовой мобильности.
- Продвижение Дальнего Востока как места для работы и жизни.
- Информационное и организационно-методическое сопровождение получения жилищных (ипотечных) кредитов в рамках программы «Дальневосточная ипотека».
- Кадровое обеспечение проектов в Арктике.



АГЕНТСТВО ПО РАЗВИТИЮ  
ЧЕЛОВЕЧЕСКОГО КАПИТАЛА  
НА ДАЛЬНЕМ ВОСТОКЕ И В АРКТИКЕ

## КОНТАКТНЫЕ ДАННЫЕ

г. Владивосток, Океанский проспект, д. 17, бизнес-центр Fresh Plaza, 13-й этаж, офис 1316  
+7 (423) 239 09 99, доб. 501  
info@hcfe.ru

г. Хабаровск, ул. Запарина, д. 53, 3-й этаж  
+7 (423) 239 09 99, доб. 501  
info@hcfe.ru

г. Москва, Пресненская набережная, д. 8, стр. 1, МФК «Город столиц», северный блок, 7-й этаж  
+7 (495) 123 47 27  
info@hcfe.ru

## ПРАВОВАЯ ИНФОРМАЦИЯ

Исключительные права на текстовые материалы, изображения (включая инфографику, но не ограничиваясь ею), методику расчетов, а также на стиль оформления настоящего издания принадлежат автономной некоммерческой организации «Агентство по развитию человеческого капитала на Дальнем Востоке и в Арктике» (ОГРН 1157700017892, ИНН 7723416966, адрес места нахождения: 123317, г. Москва, Пресненская набережная, д. 8, стр. 1, далее — Агентство).

Настоящее издание, любая его часть, содержащиеся в нем материалы, методика расчета не могут копироваться, распространяться или использоваться любым другим способом без письменного разрешения на такое использование, выданного Агентством. По вопросам использования настоящего издания, содержащихся в нем материалов, методики расчета следует обращаться в Агентство.

Адрес для доставки корреспонденции:  
123317, г. Москва, Пресненская набережная, д. 8, стр. 1, МФК «Город столиц», северный блок.  
Телефон: +7 (495) 123 47 27  
E-mail: info@hcfe.ru

Отсутствие ответа Агентства на обращение (запрос) по вопросам настоящего издания, содержащихся в нем материалов, методики расчета является отказом в предоставлении права на использование. Нарушение авторских и смежных с ним прав влечет за собой ответственность, установленную законодательством Российской Федерации.